

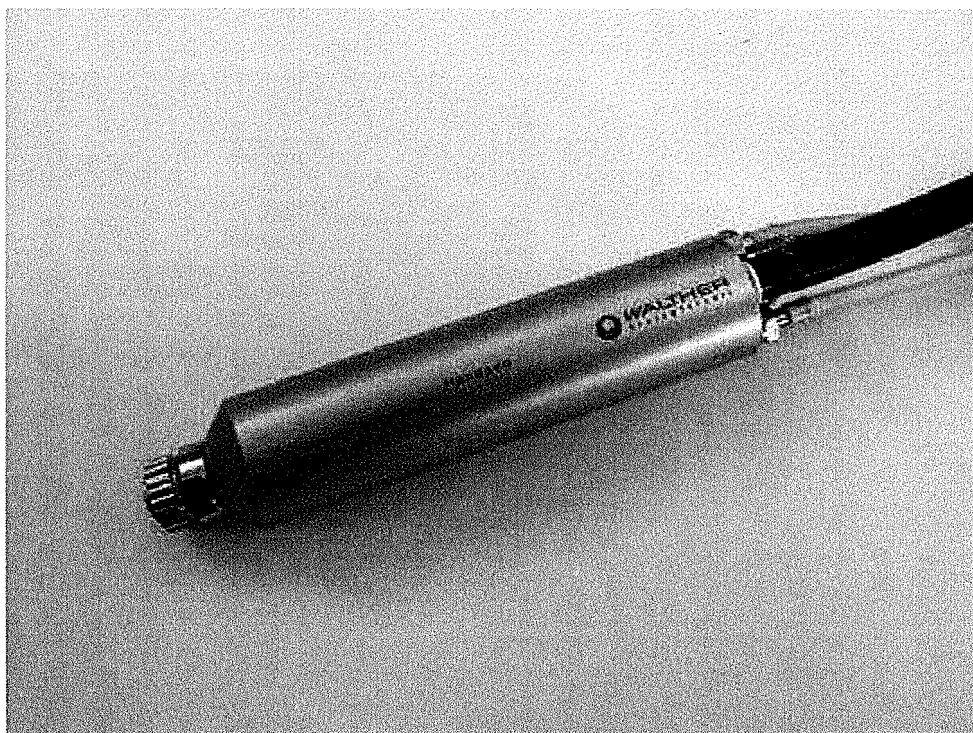
Betriebsanleitung

Handpen SMS-18

Artikelnummer: SMS-18-0.3

SMS-18-0.5

SMS-18-1.0



Handpen SMS-18 (ohne Hängebügel)



HINWEIS

Diese Betriebsanleitung vor dem Auspacken und vor der Inbetriebnahme der Maschine lesen und genau beachten!

Die Maschine darf nur von Personen benutzt, gewartet und instand gesetzt werden, die mit der Betriebsanleitung und den geltenden Vorschriften über Arbeitssicherheit und Unfallverhütung vertraut sind.

**Bewahren Sie die Betriebsanleitung immer an der Maschine auf!
Die Anleitung muss stets griffbereit sein!**

EG-Konformitätserklärung

gemäß der EG-Maschinen-Richtlinie 2006/42/EG vom 17. Mai 2006, Anhang II A

Hiermit erklären wir, dass die nachstehend bezeichnete Maschine in ihrer Konzeption und Bauart sowie in der von uns in Verkehr gebrachten Ausführung den grundlegenden Sicherheits- und Gesundheitsanforderungen der EG-Richtlinie 2006/42/EG entspricht. Bei einer mit uns nicht abgestimmten Änderung der Maschine verliert diese Erklärung ihre Gültigkeit.

Hersteller

Walther Systemtechnik GmbH
Hockenheimer Straße 3
D- 76726 Germersheim

Beschreibung

Handpen, Artikel-Nr. SMS-18-0.3
SMS-18-0.5
SMS-18-1.0

Es wird die Übereinstimmung mit weiteren, für das Produkt folgende geltenden Richtlinien/ Bestimmungen erklärt:

Angewandte harmonisierte Normen insbesondere:

DIN EN 12100-1	Sicherheit von Maschinen - Grundbegriffe, allgemeine Gestaltungsleitsätze, Teil 1: Grundsätzliche Terminologie, Methodik
DIN EN 12100-2	Sicherheit von Maschinen - Grundbegriffe, allgemeine Gestaltungsleitsätze, Teil 2: Technische Leitsätze und Spezifikationen

Angewandte sonstige technische Normen und Spezifikationen:

Bevollmächtigter für die Technische Dokumentation:

Stefan Hirl, Hockenheimer Straße 3, D- 76726 Germersheim

Germersheim, 31.10.2012

(Ort, Datum)


(Stefan Hirl, Geschäftsleitung)

Inhaltsverzeichnis	Seite
1 Einleitung	4
1.1 Zielgruppe der Betriebsanleitung	4
1.2 Liste der Zeichen und Symbole	4
2 Sicherheit	4
2.1 Allgemeines	4
2.2 Garantieerklärung	4
2.3 Bestimmungsgemäße Verwendung	5
2.4 Nicht bestimmungsgemäße Verwendung	5
3 Funktionsbeschreibung	5
3.1 Zweck des Gerätes	5
3.2 Technische Daten	6
3.3 Typenschild	6
4 Einbau und Inbetriebnahme	6
5 Betrieb	6
5.1 Allgemein	6
5.2 Betriebshinweise / Betriebsbedingungen	6
6 Ausserbetriebsetzung	7
6.1 Kurzfristige Unterbrechung	7
6.2 Langfristige Unterbrechung	7
6.3 Stilllegung der Anlage / des Gerätes	7
7 Wartung und Reparatur	7
7.1 Allgemein	7
7.2 Reinigung	8
7.3 Einsetzen neuer Dichtelemente	8
7.4 Kundendienst / Support	8
8 Störungssuche und Behebung	8
8.1 Allgemein	8
9 Anhang	9
9.1 Ersatzteilzeichnung SMS-18	9
9.2 Ersatzteilliste SMS-18	10
9.3 Artikelnummern für Flachstrahlkappen, Düsen und Düsennadeln	11

1 Einleitung

1.1 Zielgruppe der Betriebsanleitung

- Bedienungspersonal
- Instandhaltungspersonal

1.2 Liste der Zeichen und Symbole

Gefahren- und Verhaltensweisen werden mittels Symbolen unterstützt. Die Symbole werden in der Betriebsanleitung angewendet. Alle Gefahren- und Hinweissymbole beschreiben Umstände, bei deren Nichtbeachtung Personen, Sachen und Umwelt gefährdet werden können.

In der Betriebsanleitung werden folgende Benennungen und Zeichen für Gefährdungen verwendet:



WARNUNG

Bezeichnet eine möglicherweise gefährliche Situation.
Wenn sie nicht gemieden wird, **können Tod oder schwerste Verletzungen** die Folge sein.



VORSICHT

Bezeichnet eine möglicherweise gefährliche Situation.
Wenn sie nicht gemieden wird, können leichte oder geringfügige Verletzungen die Folge sein.
Dieses Signalwort wird ebenfalls zur Warnung vor Sachschäden verwendet.



WICHTIG

Bezeichnet Anwendungstipps und besonders nützliche Informationen.
Es ist **keine** gefährliche oder schädliche Situation vorhanden.

2 Sicherheit

2.1 Allgemeines

Die Konstruktion dieses Gerätes entspricht dem heutigen Stand der Technik und ist betriebssicher. Die einzelnen Baugruppen sowie das komplette Gerät werden laufend durch unsere Qualitätssicherung geprüft.

Gefahren durch Restenergie

Beachten Sie das Auftreten mechanischer, hydraulischer, pneumatischer und elektrischer / elektronischer Restenergien an der Maschine und treffen Sie hierbei entsprechende Maßnahmen bei der Einweisung des Bedienpersonals.

2.2 Garantieerklärung

Gemäß den VDMA-Bedingungen garantiert die Walther Systemtechnik GmbH 12 Monate bei normalen europäischen Bedingungen auf eigen gefertigte Teile (davon ausgenommen sind Verschleißteile), ansonsten nach Herstellerangabe.

Voraussetzungen für die Erfüllung der Gewährleistungsbedingungen durch die Walther Systemtechnik GmbH sind unter anderem:

- Der Benutzer muss Kenntnisse über den Inhalt dieser Betriebsanleitung besitzen.
- Die in dieser Betriebsanleitung enthaltenen Instruktionen und Warnhinweise sind zu befolgen.
- Eigenmächtige Umbauten oder Änderungen an Teilen der Anlage ohne Zustimmung der WST Systemtechnik GmbH sind nicht gestattet.

2.3 Bestimmungsgemäße Verwendung

Dieses Gerät ist ein Nadelventil und eignet sich zum Verarbeiten von spritzfähigen Materialien im kontinuierlichen oder intermittierenden Betrieb. Auf keinen Fall dürfen aggressive Medien wie Säuren, Laugen, Reinigungsmittel, Chemikalien etc. verspritzt werden. Im Zweifelsfall ist beim Hersteller anzufragen, ob ein Spritzgut zur Verwendung geeignet ist.

2.4 Nicht bestimmungsgemäße Verwendung

- Betreiben des Gerätes mit mangelhafter Kenntnis über Bedienung, Wartung und Betreuung der Anlage.
- Veränderungen sowie An- und Umbauten am Gerät durchführen, die die Sicherheit beeinträchtigen könnten, ohne Genehmigung von Walther Systemtechnik GmbH.
- Betreiben des Gerätes bei defekten Sicherheitseinrichtungen oder nicht ordnungsgemäß angebrachten oder nicht funktionsfähigen Sicherheits- und Schutzvorrichtungen,
- Verwendung von ungeeigneten Werkstoffmaterialien.
- Hantieren am Gerät unter Spannung

3 Funktionsbeschreibung

Der Handpen **SMS-18** wird über eine externe Fußauslösung betätigt. Das Sprühmaterial wird dem Ventil aus einem Druckbehälter oder über eine Pumpe zugeführt. Die separat zu steuernde Sprühluft zerteilt das Material zu einem Sprühstrahl. Der Austritt aus der Düse erfolgt entsprechend aufgesetzter Luftkappe im Flach- oder Rundstrahl.

3.1 Zweck des Gerätes



VORSICHT

Verwendung von anderen Medien kann zu Funktionsstörungen, Sachschäden oder sogar zur Zerstörung des Gerätes führen.

Der Handpen **SMS-18** ist geeignet für den Feinstauftrag dünnflüssiger Medien z.B. Farben oder Trennmitteln in Kunststoffformen. Je nach verwendeter Luftkappe kann ein Flach- oder ein Rundstrahl erzeugt werden. Je nach Viskosität des aufzutragenden Mediums kann das Auftragsbild über die Düsengröße, den Sprühluftdruck sowie über den Sprühgutförderdruck individuell eingestellt werden. Die Zuleitung von Sprühluft, Steuerluft und Sprühgut erfolgt durch drei Schläuche. Der Handpen **SMS-18** ist ein Präzisionsapparat, der bei Beachtung der folgenden Hinweise langjährig als zuverlässiges Werkzeug dient.

3.2 Technische Daten

Artikelnummer	SMS-18
Allgemeine Daten	
Maße (Länge x Breite x Ø) [mm]	125 x 32 x 24 (Länge je nach Düse und Schlauchanschluss)
Gewicht [g]	ca. 145
Energieversorgung	
Steuerluftdruck [bar]	3 - 6
Zerstäuberluftdruck [bar]	0,5 - 6
Materialdruck [bar]	max. 10 bar
Anschlussgewinde	
Steuerluft [bar]	M5
Zerstäuberluft [mm]	M5
Material [mm]	M6

In der Grundausstattung ist der Sprüh-Dosierpen ohne Luftkappe ausgeführt. Die Luftkappe muss zusätzlich ausgewählt und hinzugefügt werden!

Der WALTHER-Sprüh-Dosierpen wird mit vorkonfektionierten Anschlussschläuchen (Länge 0,5 m) geliefert. Der Materialanschluss wird mit einem 6 mm-Stutzen und der Zerstäuber- und der Steuerluftanschluss mit einem PU-Schlauch 4 mm ausgeführt.

3.3 Typenschild

Die Typenbezeichnung ist auf dem Gehäuse eingezätzt. Die Seriennummer ist in diesem Bereich eingeschlagen.

4 Einbau und Inbetriebnahme

Die Ventile können in jeder Lage verwendet werden. Der Abstand zur Auftragsfläche richtet sich nach der gewünschten Auftragsbreite.

5 Betrieb

5.1 Allgemein

Das Gerät darf nur betrieben werden, wenn die sicherheitstechnisch erforderlichen Ausrüstungsteile auf Dauer wirksam sind und während des Betriebes nicht außer Funktion gesetzt oder in ihrer bestimmungsgemäßen Wirkung geändert werden.

5.2 Betriebshinweise / Betriebsbedingungen



VORSICHT

Den Strahl nicht auf Personen richten. Das Tragen von Augenschutz wird dringend empfohlen. Der Sprühvorgang kann je nach Zerstäubungsdruck und Materialdruck von einem Geräusch begleitet werden! Gehörschutz sollte im Bedarfsfalle getragen werden.

**WARNUNG**

Gefahr durch brennbares gesundheitsschädliches Sprühgut. Die Sicherheitshinweise auf den Materialbehältern bzw. des Sicherheitsdatenblattes müssen beachtet werden.

Bei längeren Stillstandszeiten kann das Material, wenn es unter Druck steht (keine Verbindung zur Außenluft), im Ventil verbleiben.

6 Ausserbetriebsetzung

6.1 Kurzfristige Unterbrechung

Bei kurzfristiger Unterbrechung (15 min und mehr) hat ein Freisprühen zu erfolgen.

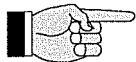
**HINWEIS**

Bitte beachten Sie die Betriebshinweise!

6.2 Langfristige Unterbrechung

Bei einem längeren Nichtgebrauch der Anlage / des Gerätes sollten folgende Punkte beachtet werden:

- Materialzuleitung drucklos schalten
- Luftkappe (2) abnehmen und Düse (3) mit der Spezial-Verdünnung und einem weichen Lappen reinigen. Es ist darauf zu achten, dass keine Fasern an der Düsenspitze hängen bleiben.

**HINWEIS**

Bitte beachten Sie die Wartungshinweise!

6.3 Stilllegung der Anlage / des Gerätes

Bei einer Stilllegung der Anlage / des Gerätes sollten folgende Punkte beachtet werden:

- Sprühventil mit Spezial-Verdünnung reinigen.

**HINWEIS**

Bitte beachten Sie die Wartungshinweise!

7 Wartung und Reparatur

7.1 Allgemein

**VORSICHT**

Vor allen Reparatur und Wartungsarbeiten sind sämtliche Versorgungsdruckleitungen drucklos zu machen und vom Gerät zu lösen.

Ein Öffnen des Sprühventils darf nur im drucklosen, d.h. nicht betriebsbereiten Zustand erfolgen. Gefahr des Herausschleuderns von Bauelementen.

Die Handpens der Baureihe **SMS-18** sind hochwertige Präzisionsgeräte, die bei richtiger Behandlung nicht

störungsanfällig sind und weitgehend wartungsfrei arbeiten. Dabei muss davon ausgegangen werden, dass das aufzutragende Material grundsätzlich in sauberem, gefiltertem Zustand verarbeitet wird. Die Steuerluft soll ebenfalls unbedingt gereinigt und u. U. ganz leicht geölt den Apparaten zugeführt werden. Individuelle Betriebsbedingungen und unterschiedliche Auftragsmaterialien erfordern entsprechenden Mindestaufwand an Gerätepflege.

7.2 Reinigung

Zum äußeren Reinigen z.B. von Düsenspitzen keine metallischen, scharfkantigen Hilfsmittel, sondern nur weiche Bürsten benutzen. Geräte, die durch einen Einsatz verschmutzt sind, müssen gründlich durchgespült werden. Dies trifft in besonderem Maße zu, wenn Düsennadel, Dichtbuchse oder Materialdüse gewechselt werden sollen.

7.3 Einsetzen neuer Dichtelemente



WICHTIG

Dichtungen und Dichtungssitze können beschädigt werden. Benutzen Sie keine scharfkantigen metallischen Gegenstände für das Entfernen und Einsetzen der Dichtungen!

7.4 Kundendienst / Support

Walther Systemtechnik GmbH
Hockenheimer Straße 3
D-76726 Germersheim
Deutschland

Telefon	++49(0)7274-7022-0
Telefax	++49(0)7274-7022-91
Email	info@walther-2000.de
Internet	www.walther-2000.de

8 Störungssuche und Behebung

8.1 Allgemein



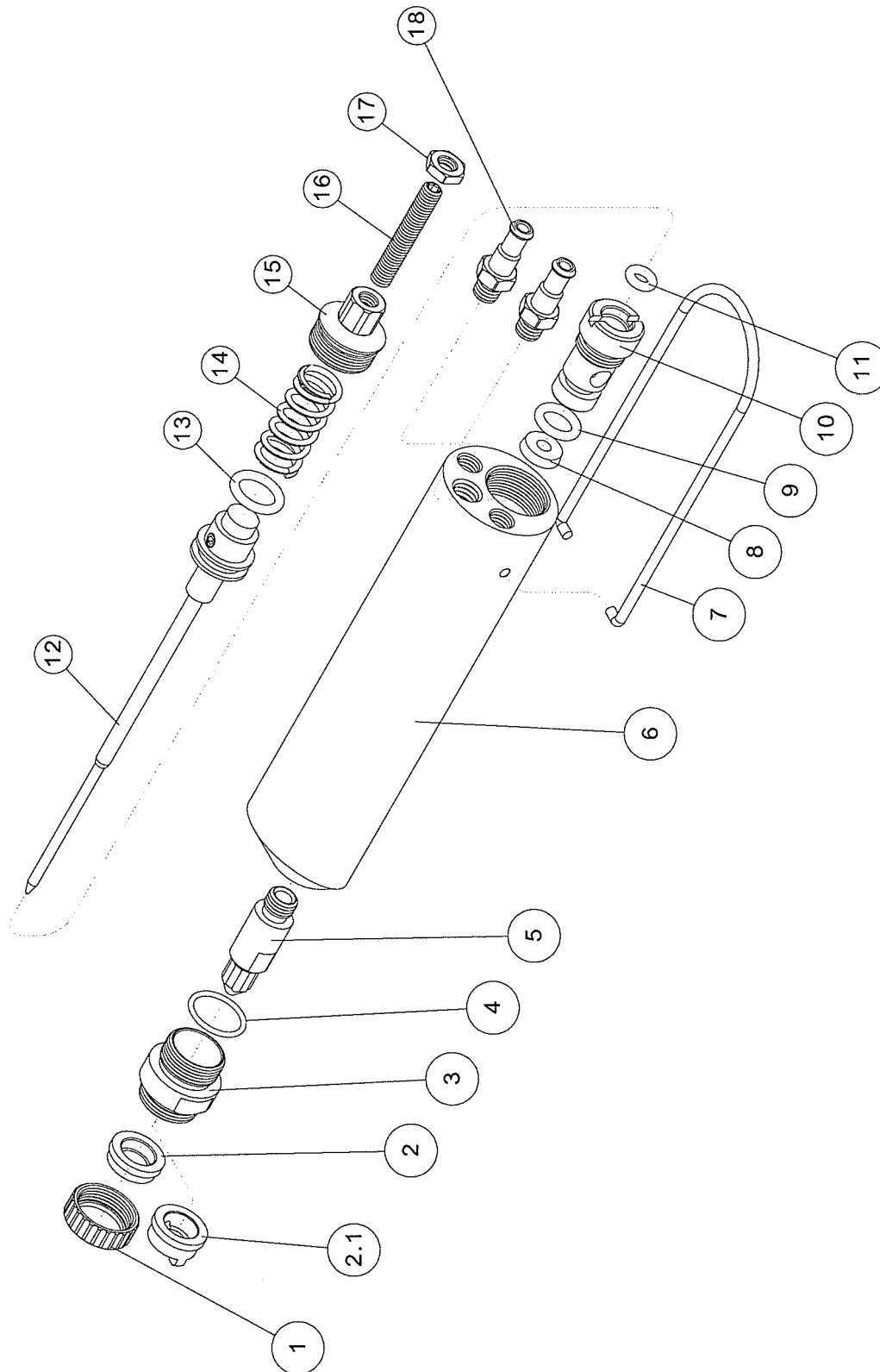
WICHTIG

Zuerst alle Versorgungsleitungen prüfen, ob diese angeschlossen bzw. betriebsbereit sind.

Sollten sich schwerwiegende und / oder nicht zu beseitigende Probleme ergeben, ist der Kundendienst der Walther Systemtechnik GmbH zu kontaktieren.

9 Anhang

9.1 Ersatzteilzeichnung SMS-18



9.2 Ersatzteilliste SMS-18

Zg.-Nr.	Art.-Nr.	Menge	Bezeichnung
1	97410142	1	Überwurfring, 14 x 4,5mm
2	97310679	1	Luftkappe, Rundstrahl KLS, 0,2-1,0mm, 11 x 4,5mm
2.1	*	1	Luftkappe, Flachstrahl KLS, 0,2-1,0mm, 11 x 6,5mm
3	97320782	1	Luftkappen-Aufnahme, ø15 x 16, M12 x 0,75
4	97640052	1	O-Ring 10 x 1 / Viton®
5	*	1	Düse, KLS, NIRO-Stahl, 8 x 25,8mm, SW7
6.1	97511406	1	Hauptkörper SDV 24, ø24 x 100mm, eloxiert
6.2	97610017	1	Gewindestift DIN 913 M3 x3
6.3	97610019	1	Gewindestift DIN 913 M4 x4
7	97910471	1	Hängebügel (optional erhältlich)
8	97640004	1	Variseal 2,65 x 2,0 x 2,8
9	97640021	1	O-Ring 6,07 x 1,78 / Viton®
10	97810013	1	Dichtschraube, Ø 11 x 21mm
11	97640026	1	O-Ring 2,90 x 1,78 / Viton®
12.1	*	1	Düsennadel, KLS, 2 x 96,5mm
12.2	97710008	1	Kolben, Ø 11,8 x 20,5mm
12.3	97610017	1	Gewindestift DIN 913 M3 x3
13	97640001	1	O-Ring 7,65 x 1,78 / Viton®
14	97820024	1	Druckfeder 1,2 x 21,5mm
15	97610567	1	Nadelverschluss, Normal, ø13,8 x 14mm, vernickelt
16	97610558	1	Gewindestift DIN 913 M4 x25
17	97410006	1	Mutter DIN 439 BM4
18	97221021	2	Stecknippel, Messing, M5 - 4/3

* Artikelnummern finden Sie auf den folgenden Seiten.

9.3 Artikelnummern für Flachstrahlkappen, Düsen und Düsennadeln

2.1	<i>Luftkappe, Flachstrahl KLS Düsen-Ø 0,2 – 1,0 mm (Ø 11x6,5mm)</i>	
Artikel-Nr.	Bezeichnung	
97310689	Luftkappe mit Sprühwinkel 90°	
97310690	Luftkappe mit Sprühwinkel 60°	
97310691	Luftkappe mit Sprühwinkel 40°	
5	<i>Düse, KLS, NIRO-Stahl, 8 x 25,8 mm, SW7</i>	
Artikel-Nr.	Bezeichnung	
97211942	Düse, 0,3mm	
97211952	Düse, 0,5mm	
97211954	Düse, 1,0mm	
12.1	<i>Düsennadel ohne Kolben, KLS Ø 2 x 96,5 mm</i>	
Artikel-Nr.	Bezeichnung	
97112308	Düsennadel, 0,2/0,3mm	
97112288	Düsennadel, 0,5mm	
97112289	Düsennadel, 0,8/1,0mm	